

Sidoor AT18 Bařvuru kılavuzu

Rev. 10, Baskı 11 2007

www.siemens.de/edi

SIEMENS



1 İçindekiler

1	İçindekiler.....	2
2	Güvenlik notları	2
3	Giriş	3
4	Kumanda elemanlarına genel bakış.....	4
5	Genel güvenlik bilgileri	5
8	Elektrikle çalıştırma.....	6
9	Hareket eğrisi	8
10	Profil AT18 FW Versiyon 1.32.....	9
11	„Minimal editör” ile elektriksel ayarlar	12
12	Röle temasları (Opsiyon)	13
13	Terminal modülü veya el terminali ile parametre ayarları	14
14	Çalışma konumu göstergesi	15
15	Ekler.....	16
16	Ayar protokolü	17
17	Notlar.....	18

2 Güvenlik notları

Kullanıma alınmadan önce dikkate alınması gerekenler

Mevcut baskıyı özenle okuyunuz. Kurulumu, kullanıma ve cihazın güvenliğine yönelik önemli bilgiler içermektedir.

Özel notlar

Kullanım kılavuzunda önemli bilgileri ön plana çıkarmak için üç türde özel not kullanılmaktadır.



UYARI

Bu kullanım kılavuzu kapsamında ilgili uyarı önlemlerinin alınmaması halinde ölüm, ağır bedensel yaralanmalar veya yüksek maddi zararlar oluşabileceği anlamına gelmektedir.



DİKKAT

Bu kullanım kılavuzu kapsamında ilgili uyarı önlemlerinin alınmaması halinde hafif bedensel yaralanmalar veya maddi zararlar oluşabileceği anlamına gelmektedir.



NOT

Bu kullanım kılavuzu kapsamında ürün hakkında önemli bir bilgi veya kullanım kılavuzunun ilgili kısmında bir hususa dikkat çekilmesi gerektiği anlamına gelmektedir.

3 Giriş

AT18 konfor asansör tahriki kabinlerin ve hızları ayarlanabilir bölme kapılarının ve hızların kumanda edilebildiği „akıllı“ bir kapı tahrikidir. Bakım gerektirmeyen tahrik ünitesi otomatik kilitlenmeyen şanzımana sahip bir doğru akım motorundan oluşmaktadır ve devir sayısı ayarıyla çalışmaktadır. Güç aktarımı bir triger kayışı ile gerçekleşir. Triger kayışı bir avara kasnağı üzerinden yönlendirilmektedir ve iki kapı taşıyıcısı ile donatılabilir. Bu sayede hem tek taraflı hem de merkezi açılan kapılar tahrik edilmektedir.

AT18 günümüzde aşağıdaki motor ile teslim edilmektedir:

M – 4V /1,8A – Maksimum 10 kg genel kapı kanadı ölçüsü için motor M3 – 30V /4,0A – maksimum 180 kg genel kapı kanadı ölçüsü için motor

Kapı tahrikinin çalışması için durdurma şalterine gerek yoktur.

Kapı genişliği aynı zamanda „AÇIK“ ve „KAPALI“ pozisyonları otomatik tespit edilmektedir.

Güncel işletim koşullarının göstergesi kontrol ünitesinde bir 7 segmentli gösterge (H5000) sayesinde gerçekleşir.

Bu kısa başvuru kılavuzu 1.3 versiyonu yazılımı (SW) sonrası geçerlidir.



NOT

Bu başvuru kılavuzu genel görünüm nedenlerinden dolayı ürünün tüm modellerine yönelik ayrıntılı bilgileri içermemektedir ve tanıtımın, işletmenin veya onarımın her olası durumunda dikkate alınmaz.

Kullanım kılavuzunda yeterli oranda işleme alınmamış hususlarda daha fazla bilgi talep etmeniz veya özel sorunların gündeme gelmesi halinde gerekli bilgiyi AT servisi çağrı merkezinden Tel: +49 (5 11) 877-14 71 elde edebilirsiniz.

Ayrıca bu kullanım kılavuzu içeriğinin öncesi veya mevcut bir anlaşma, onaylama veya yasal bağlantının bir parçası olmadığını veya değişmesi gerektiğini de belirtiriz. Siemens tarafından tüm yükümlülükler ilgili satış sözleşmesinde yer almaktadır, iş bu sözleşme tam ve tek başına geçerli garanti hizmetleri koşullarını da içermektedir. Sözleşmeye bağlı garanti hizmetleri koşulları bu kullanım kılavuzunda yer alan bilgiler doğrultusunda genişletilmekte veya sınırlandırılmaktadır.



DİKKAT

Maksimum statik kapanma gücü karşıt ağırlıklar dikkate alınarak 150 N üzerine çıkmamalıdır!



NOT

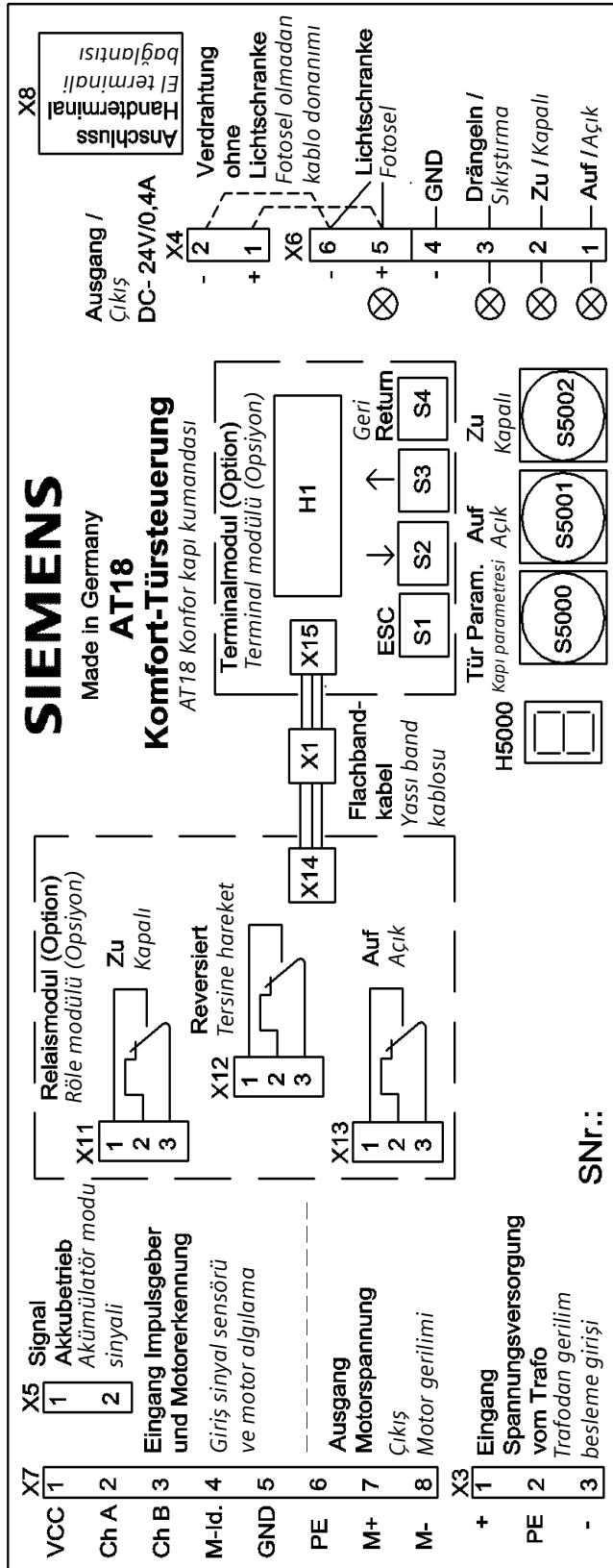
Tespit edilen, en uygun parametre ayarları ayar protokolüne (Bölüm 14) not edilmelidir. Bu protokol çağrı merkezine sorular sorulduğunda da hazırda bulundurulmalıdır.



NOT

AT sistem serisinin trafoları VDE doğrultusunda sivriltelen Schuko soketi ile donatılmıştır. Bu soket asla çıkartılmamalıdır (kesilmemelidir) Soket AT sisteminin „Acil kapama“ yapısında emniyet zincirinin bir parçasının işlevini sunar.. Tüm AT kumandalarının çalıştırma kılavuzları genel güvenlik notlarında sistemi tahrik alanında çalışmalar öncesinde ağdan ayırma talimatını içermektedir. Sabit bağlı bulunan ayrı bir „acil kapama“ şalterine sahip olan trafolar da dahil olmak üzere EN81/2 doğrultusunda sertifika sunulan cihazlara yönelik değişiklikleri sunarlar ve bunlara izin verilmemektedir. Sabit bir bağlantı belirtilen nedenlerden ötürü uygulanamaz, zira duruma göre ve gerekli ağ ayırımı sağlanamaz. AT sistem serisinin, motorun, kumandanın, ağ trafosunun bileşenlerindeki değişiklikler mesleki alandaki sorumlulukların ve olası tazmin taleplerinin kaybına yol açarlar.

4 Kumanda elemanlarına genel bakış



AT18 Temel yapı grubu:

X1: Ek modülün yassı kablo bağlantısı

X3: Ağ akım transformatörünün bağlantısı

X4: Gerilim çıkışı 4V/0,4 A

X5: Acil durum akım modülü giriş sinyali

X6: Giriş sinyalleri bağlantısı - Fotosel

- Sıkıştırma
- Kapatma
- Açma

X7: Motor soketi

X8: El terminali ve USB adaptörü bağlantısı (AT ön uzantı PC)

H5000: Kapi durumu ve arıza kodu için 7 segment göstergesi

S5000: Kapi-Parametre-Tuşu

S5001: Servis butonu „AÇIK“

S500: Servis butonu „KAPALI“

Röle modülü (Opsiyon):

X11: Röle çıkışı „KAPALI“

X12: Röle çıkışı „Ters hareketli“.

X13: Röle çıkışı „AÇIK“

X14: Kontrol ünitesine giden yassı kablo bağlantısı

Terminal modülü (Seçenek):

X15: Kontrol ünitesine giden yassı soket bağlantısı H1: LCD-Ekran

S1-S4: Terminal modülü Kumanda butonları

Resim 1

5 Genel güvenlik bilgileri



UYARI

Sadece bu doğrultuda kalifiye personel bu cihaz üzerinde veya yakınında çalışmalıdır. Bu personel tüm uyarılar ve bilgiler, aynı zamanda AT18 kapı kontrol ünitesinin fonksiyonları hakkında bu kullanım kılavuzu doğrultusunda ayrıntılı bilgi sahibi olmalıdır.

Bu kullanım kılavuzu ya da uyarı bilgileri bağlamında kalifiye personel, ürünün kurulumu, montajı, kullanıma alımı ve çalıştırması hakkında bilgi sahibi olan ve faaliyet alanı hakkında uygun kalifikasyona sahip olan kişilerdir, örn.:

Güvenlik tekniği standartlarına uygun olarak akım devreleri ve cihazları/ sistemlerini çalıştırmaya ve kapatmaya yönelik eğitilmiş veya görevli ya da yetkili.

Güvenlik tekniği standartları doğrultusunda uygun güvenlik donanımının bakımı ve kullanımı hakkında eğitilmiş veya görevli
- İlk yardım eğitilmiş

Bu cihazın kusursuz ve güvenilir işletimi nizami taşımayı, kurallara uygun depolamayı, kurulumu ve montajı aynı zamanda özenli kullanımı ve onarımı gerektirmektedir. Tüm elektrikli bağlantılar kullanıma alınmadan önce güvenilir temas açısından kontrol edilmelidir. Kapı tahrikinde çalışmalar sırasında şebeke soketi besleme şebekesinden çekilerek çıkartılmalıdır.

6 Kavramlar

Başlangıç hızı = Şebekenin devreye alınmasının ardından açma ve kapama yönünde normal işletim algılanıncaya kadar düşük hız.

Yavaş hız = Asansör kapısı AÇIK pozisyonuna yaklaştığında düşen hız (yavaşlama güzergâhı)

Rotatif hız = Asansör kapısı KAPALI pozisyonuna yaklaştığında azalan hız (rotatif güzergâh)

Yavaşlama güzergâhı = AÇIK pozisyonu yakınında kapı hareket alanı

Rotatif güzergâh = KAPALI pozisyonu yakınında kapı hareket alanı

7 Mekanik montaj ve ayarlar



DİKKAT

Asansör kapı tahrikinin güvenilir işletimi, kalifiye personel tarafından kurallar doğrultusunda, bu kullanım kılavuzunda yer alan uyarı notları dikkate alınarak monte edilmeli ve çalıştırılmalıdır. Kapı tahrikinde uygulanacak tüm işlemler öncesinde kumandanın gerilim serbestliği sağlanmalıdır. Ancak bu durumda kapının durması sağlanabilir. Mekanik montaj ve asansör kapısı tahrikinin ayarı aşağıdaki adımlarda gerçekleşir:

1. Motoru motor sabitleme alanına monte edin (Salınım metal). Ardından motorun gerektiğinde montaj açısı üzerine monte edin.
2. Avara kasnağını gerekmesi durumunda montaj açısı ile monte edin. Tahrik pinyonu ve avara kasnağı düzenini dikkate alın; Bunlar mümkün olduğunca birbirine karşılıklı durmalıdır (aynı hizada)
3. Triger kayışını kapı iticisi ile birlikte vidalayın ve üzerine koyun.
4. Triger kayışını gergi düzeneği yardımıyla gerdirin. Doğru kayış gerginliğine, triger kayış tahrik pinyonu ve avara kasnağı arasında beher metre mesafede ortadan yaklaşık 3 cm içeri bastırılabilir olduğunda erişilmektedir.
5. Kontrol ünitesini tahrik motorunun yakınına monte ediniz (Kablo uzunluğunu dikkate alınız)
6. Trafoyu kontrol ünitesinin yakınına monte ediniz (Kablo uzunluğunu dikkate alınız)



DİKKAT

Kontrol ünitesinin arızalanması durumunda veya trafonun çıkış hattında kısa devre olduğunda trafonun muhafaza sıcaklığı 105°C üzerine çıkabilir.

Bu nedenden dolayı trafo sadece alev alma tehlikesi bulunmayan ve yetkisiz kişiler tarafından erişimi mümkün olmayan alanlara monte edilmelidir.

Servis personeli bu husus hakkında bilgilendirilmelidir.

8 Elektrikle çalıştırma



UYARI

Elektrikli cihazların kullanılmasında zorunlu olarak bu cihazın belirli parçaları riskli gerilim altındadır. Kullanım uyarılarının dikkate alınmaması bu nedenle ağır bedensel yaralanmalara veya mal hasarlarına neden olabilir.

Uyarı notları bu nedenle mutlaka dikkate alınmalıdır.

Kumandanın çalıştırılması durumunda (özellikle otomatik parametre tespitinde) kapı hareketleri her zaman dıştan etkilenemez. Fotosel algılama hareketi sırasında etkin değildir.

Bu nedenle kapıda bulunan yetkili bir kişi tarafından kullanıma alım sırasında başka şahısların asansör kapısının yakınında bulunmaması sağlanmalıdır. İzin verilen güçler ve enerjiler asansör kapısının kullanıma alınmasının ardından sistem genelinde (Asansör) servis personeli tarafından kontrol edilmelidir.



NOT

Parametre algılama hareketinde motor sıcaklığı 0°C altında olmamalıdır, aksi takdirde kapı kitle değeri yanlış tespit edilecek ve kapanma hızı ve sıkışma hızı izin verilmeyen alanda bulunacaktır.

1. Kapıyı „KAPALI“ pozisyonuna itin.
2. Muhafaza kapağını açın.
3. Motor soketini X7 takın.



NOT

Kullanıma alım sırasında kontrolsüz hareketin tetiklenmemesi için kumanda girişleri X6 soketi henüz takılmaz.

4. Şebeke transformatörünü şebekeye (30 V AC) bağlayın. Yapısal sigorta maks. 10 A olmalıdır.
5. Kırmızı „KAPI PARAM“ butonuna (S5000) basın ve basılı tutun.
6. Şebeke transformatörünün çıkışını X3 ile bağlayın.

7. Kırmızı „KAPI PARAM-butonuna (S5000) 7 segment göstergesi (H5000) „_“ görüntüleninceye kadar basın.
8. „AÇIK“- (S5001) veya „KAPALI“ butonuna (S5002) kısa süreli basılmasının ardından algılama hareketi başlatılacaktır. 7-Segment göstergesi (H5000) „H“ görüntüler.
Algılama hareketi yavaş hareket ile 1-ila 2 kereliğine yakl 10 cm. genişliğinde açılma ve kapanmayı içermektedir.
Ardından kapı sisteminin sürtünmesini tespit etmek için yavaş hareket modunda 1 kereliğine 5 cm üzerinde açılma ve kapanma gerçekleşecektir.
Bunun ardından kapı düşük hızda açılacak ve kapanacaktır (eksiksiz hareket) Bu alanda açılma sırasında ek olarak yaklaşık 10 cm'lik hareket yolu sonrasında kapı kitlesinin tespitine yönelik kısa bir hızlanma rampası geçilecektir.
„KAPALI“-Pozisyonda kapı parametreleri ve tespit edilen kapı genişliği kaydedilecektir.
7-Segment göstergesi (H5000) „u“ görüntüler.
9. „AÇMA“-butonu S5001 ile kapı açılabilir. 7-Segment göstergesi (H5000) açılma sırasında „o“ görüntüler.
10. Kumandayı şebeke soketini veya X3 soketini çekerek kapatınız.
11. Bağlantı devreleri resmindeki gibi (bakınız ek) kumanda sinyallerini X6 soketine bağlayınız. 1. Fotoseli X6 bağlayın (bakınız resim 1 veya kapak baskısına). Fotosel girişi kullanılmadığı sürece X6 ve X4 bağlantı şeması hatlarına uygun olarak donatılmalıdır.
13. Terminal soketlerini X6 ve X4 takın.



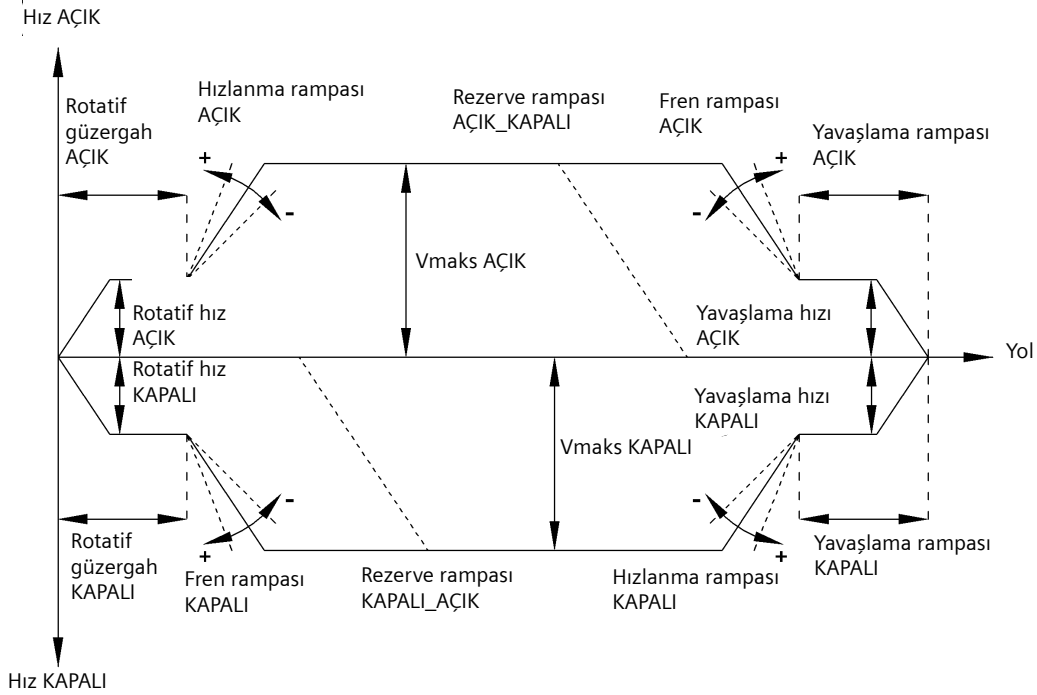
DİKKAT

Bir sonraki devreye alım sonrasında kumanda kullanıma hazırdır. Mevcut olan kumanda sinyalinde kapı kumanda edilen yönde hareket eder.

14. Kumandayı devreye alın (şebeke soketini ya da X3 soketini) takın.
Soket bağlantısı X3 yanındaki dört LED hangi kumanda sinyalinin etkin olduğunu gösterir. Bu işlem sırasında kapının hareket alanında herhangi bir engel mevcut olmadığında fotosel LED'i sürekli yanmalıdır.
15. Mevcut „KAPAMA“ kumanda sinyalinde kapı ilk hareket hızı ile „KAPALI“ pozisyonuna hareket edecektir. Mevcut „AÇMA“ kumanda sinyalinde kapı ilk hareket hızı ile „AÇIK“ pozisyonuna hareket edecektir.
16. Kumanda „AÇIK“ ve „KAPALI“ kapı son konumlarını algıladığında bunu takip eden açılma ve kapanma hareketleri tekrar normal hızda uygulanacaktır.
17. Özel kullanımlar için hareket değerleri kişisel olarak kapıya adapte edilebilir. Bunun için terminal modülü (Opsiyon) monte edilmeli veya Service Tool el terminali bağlanmalıdır, kumanda programının (ön uzantı PC) başlatıldığı bir PC'ye bağlanabilir. Kumanda bölüm 1'de açıklanmıştır.

Basit ayarlar ana cihazın üç butonu ve 7 segment göstergesi ile gerçekleştirilebilir (bakınız bölüm 10).

9 Hareket eğrisi



Resim 2

AÇIK_KAPALI ters hareket rampası = AÇIK yönünden KAPALI yönüne ters hareket
 KAPALI_AÇIK ters hareket rampası = KAPALI yönünden AÇIK yönüne ters hareket

Açılmadan kapanma yönüne ters hareket sırasında kapı bir AÇIK_KAPALI ters hareket rampası ile frenlenecek ve KAPALI hızlanma rampası ile kapanma hareketine başlayacaktır.



UYARI

İzin verilen enerjiler ve güçler asansör kapısının kullanıma alınmasının ardından Sistem genelinde (asansör) en ağır kapıda servis personeli tarafından kontrol edilmeli ve aşılması halinde sınır değerlere adapte edilmelidir.

Hız eğrisi maks. izin verilen kapı hızının V_{max} kapı kanadı geneline bağlı olarak belirlemeye yönelik referanstır.

EN81 doğrultusunda kapının maksimum kinetik enerjisi kapanma yönünde 10 jul aşmamalıdır.

Tersine hareket düzeni kapalı olduğunda maks. kinetik enerji 4 Julu aşmamalıdır. Triger kayışlarında düşük ya da yüksek aktarımlara izin verilmemektedir, zira bu sayede kinetik enerjiler veya kapıdaki statik güçler değişecektir.

Kapı genişliği artık geçerli değildir.

10 Profil AT18 FW Versiyon 1.32

Parametre	Birim	Motor 1 (GR63*55) 24V Dişli Kutusu 1/10					
		P1	P2	P3	P4	P5	P6
Yavaşlama güzergahı açık	mm	30	20	20	30	30	30
Rotatif güzergah açık	mm	30	30	30	40	40	30
Yavaşlama güzergahı kapalı	mm	20	0	0	0	0	0
Rotatif güzergah kapalı	mm	40	30	30	40	40	30
Maksimum Hız açık	mm/s	700	400	500	700	800	800
Yavaşlama hızı açık	mm/s	40	40	50	60	70	70
Rotatif hız açık	mm/s	60	40	50	60	70	70
İlk hareket hızı açık	mm/s	90	50	60	70	90	90
Maksimum Hız kapalı	mm/s	319	250	300	319	319	250
Yavaşlama hızı kapalı	mm/s	60	40	50	60	70	70
Rotatif hız kapalı	mm/s	40	40	50	60	70	70
İlk hareket hızı kapalı	mm/s	90	50	60	70	90	90
Sıkıştırma hızı kapalı	mm/s	150	100	100	150	150	150
Hızlanma rampası AÇIK	mm/s ²	1300	800	1000	1200	1400	1400
Frenleme rampası AÇIK	mm/s ²	600	600	800	1000	1200	1200
Ters hareket rampası AÇIK/KAPALI	mm/s ²	1200	600	800	1000	1200	1200
Hızlanma rampası KAPALI	mm/s ²	500	600	800	1000	1200	500
Frenleme rampası KAPALI	mm/s ²	500	600	800	1000	1200	500
Ters hareket rampası KAPALI/AÇIK	mm/s ²	850	800	1000	1200	1400	1200
Kalıcı tork (Akım) AÇIK	A	1.5	1.0	1.2	1.5	1.7	1.5
Kalıcı tork (Akım) KAPALI	A	1.5	1.0	1.2	1.5	1.7	1.5
Rotatif basınç torku	A	3.0	2.0	2.5	3.0	3.5	3.5
Statik açılma kuvveti	N	300	300	300	300	300	300
Statik kapama kuvveti	N	90	90	90	90	90	90
Statik kapanma rotatif kuvveti	N	90	90	90	90	90	90
Statik kapanma sıkıştırma kuvveti	N	90	90	90	90	90	90

P1: M1 Varsayılan Prof.

P1: M1 varsayılan prof.

P2: M1 Min. Profil 1

P2: M1 min. profil 1

P3: M1 Min . Profil 2

P3: M1 min. profil 2

P4: M1 Maks. Profil 1

P4: M1 maks. profil 1

P5: M1 Maks. Profil 2

P5: M1 maks. profil 2

P6: M1 Özel Profil

P6: M1 özel profil

Parametre	Birim	Motor 2 (M48*50) 24V Dişli Kutusu 1/15					
		P1	P2	P3	P4	P5	P6
Yavaşlama güzergahı açık	mm	25	20	20	25	25	25
Rotatif güzergah açık	mm	30	30	30	40	50	30
Yavaşlama güzergahı kapalı	mm	20	0	0	0	0	20
Rotatif güzergah kapalı	mm	40	30	30	40	50	40
Maksimum Hız açık	mm/s	500	300	400	500	500	500
Yavaşlama hızı açık	mm/s	40	40	50	60	70	40
Rotatif hız açık	mm/s	60	40	50	60	70	60
İlk hareket hızı açık	mm/s	90	50	60	70	90	90
Maksimum Hız kapalı	mm/s	250	150	200	300	400	150
Yavaşlama hızı kapalı	mm/s	60	40	50	60	70	60
Rotatif hız kapalı	mm/s	40	40	50	60	70	40
İlk hareket hızı kapalı	mm/s	90	50	60	70	90	90
Sıkıştırma hızı kapalı	mm/s	150	100	100	150	150	150
Hızlanma rampası AÇIK	mm/s ²	850	600	700	850	850	850
Frenleme rampası AÇIK	mm/s ²	500	500	600	800	850	850
Ters hareket rampası AÇIK/KAPALI	mm/s ²	500	500	600	800	850	850
Hızlanma rampası KAPALI	mm/s ²	500	500	600	800	850	500
Frenleme rampası KAPALI	mm/s ²	500	500	600	800	850	500
Ters hareket rampası KAPALI/AÇIK	mm/s ²	850	600	700	850	850	850
Kalıcı tork (Akım) AÇIK	A	1.0	0.8	1.0	1.2	1.3	1.0
Kalıcı tork (Akım) KAPALI	A	1.0	0.8	1.0	1.0	1.0	1.0
Rotatif basınç torku	A	2.5	2.0	2.4	2.6	3.0	2.5
Statik açılma kuvveti	N	120	120	120	120	120	120
Statik kapama kuvveti	N	120	120	120	120	120	120
Statik kapanma rotatif kuvveti	N	120	120	120	120	120	120
Statik kapanma sıkıştırma kuvveti	N	120	120	120	120	120	120

P1: M2 Varsayılan Prof.
P1: M2 varsayılan prof.

P2: M2 Min. Profil 1
P2: M2 min. profil 1

P3: M2 Min . Profil 2
P3: M2 min. profil 2

P4: M2 Maks. Profil 1
P4: M2 maks. profil 1

P5: M2 Maks. Profil 2
P5: M2 maks. profil 2

P6: M2 Özel Profil
P6: M2 özel profil

Parametre	Birim	Motor 3 (GR63*55) 30V Dişli Kutusu 1/15					
		P1	P2	P3	P4	P5	P6
Yavaşlama güzergahı açık	mm	30	20	20	30	30	30
Rotatif güzergah açık	mm	30	30	30	40	40	30
Yavaşlama güzergahı kapalı	mm	20	0	0	0	0	0
Rotatif güzergah kapalı	mm	40	30	30	40	40	30
Maksimum Hız açık	mm/s	650	400	500	650	650	650
Yavaşlama hızı açık	mm/s	40	40	50	60	70	70
Rotatif hız açık	mm/s	60	40	50	60	70	70
İlk hareket hızı açık	mm/s	90	50	60	70	90	90
Maksimum Hız kapalı	mm/s	319	250	300	319	319	250
Yavaşlama hızı kapalı	mm/s	60	40	50	60	70	50
Rotatif hız kapalı	mm/s	40	40	50	60	70	50
İlk hareket hızı kapalı	mm/s	90	50	60	70	90	60
Sıkıştırma hızı kapalı	mm/s	150	100	100	150	150	100
Hızlanma rampası AÇIK	mm/s ²	1300	800	1000	1200	1400	1400
Frenleme rampası AÇIK	mm/s ²	600	600	800	1000	1200	1200
Ters hareket rampası AÇIK/KAPALI	mm/s ²	1200	600	800	1000	1200	1200
Hızlanma rampası KAPALI	mm/s ²	500	600	800	1000	1200	500
Frenleme rampası KAPALI	mm/s ²	500	600	800	1000	1200	500
Ters hareket rampası KAPALI/AÇIK	mm/s ²	850	800	1000	1200	1400	1200
Kalıcı tork (Akım) AÇIK	A	1.0	0.7	1.0	1.2	1.5	1.2
Kalıcı tork (Akım) KAPALI	A	1.0	0.7	1.0	1.2	1.5	1.2
Rotatif basınç torku	A	3.0	2.0	2.5	3.0	3.0	3.0
Statik açılma kuvveti	N	300	300	300	300	300	300
Statik kapama kuvveti	N	90	90	90	90	90	90
Statik kapanma rotatif kuvveti	N	90	90	90	90	90	90
Statik kapanma sıkıştırma kuvveti	N	90	90	90	90	90	90

P1: M3 Varsayılan Prof.
P1: M3 varsayılan prof.

P2: M3 Min. Profil 1
P2: M3 min. profil 1

P3: M3 Min . Profil 2
P3: M3 min. profil 2

P4: M3 Maks. Profil 1
P4: M3 maks. profil 1

P5: M3 Maks. Profil 2
P5: M3 maks. profil 2

P6: M3 Özel Profil
P6: M3 özel profil

11 „Minimal editör“ ile elektriksel ayarlar

Terminal modülü olarak profillerin ve kapatma güçlerinin kolay ayarı üç dahili buton üzerinden 7 segment göstergesi yardımıyla tanımlanmaktadır. Bunun için herhangi bir terminal modülü, el terminali veya AT ön uzantı PC gerekli değildir. Kapatma güçleri karşıt ağırlık yapısında ayarlanır, bunda basitçe 10N için 1 kg hesaplanır. Bu değer maksimum değer 150N'den düşülmelidir..

Ayar:

1. Minimal editörün başlatılması: Servis butonunu –“AÇIK” ve „KAPALI“ (S5001 ve S500) şebeke gerilimi bağlantı bağlanmaz hemen aynı anda kumanda edin ve basılı tutun.. LED-Ekran (H5000) yaklaşık 5 saniyeliğine bir „8“ gösterecektir.
2. LED göstergesinin „8“ silinmesinin ardından her iki butonu bırakın.
3. Yaklaşık 3 saniye sonra değişken olarak bir „C“ (Sürüş profili) ve bir rakam değeri görüntülenir. Görüntülenen rakam değeri AT18 sisteminde kayıtlı profil numarası yer almaktadır (Değer 1 ila 6).
4. Servis butonları –“AÇIK” ve „KAPALI“ (S5001 ya da S500) ile arzu edilen profil seçilebilir.
5. Parametre butonunun (S5000) uzun kumandası (>s) sayesinde ayarlanan değer kaydedilir.. Ekranın sağ alt köşesinde bir nokta görüntülenir.
6. Kırmızı parametre butonunun (S5000) kısa kumanda edilmesi nedeniyle „A“ parametrelerine (karşıt ağırlık) geçiş yapılabilir.. Değişken olarak görüntülenen rakam değeri kg olarak karşı ağırlık için yer almaktadır (Ayar alanı 0 kg ila 6 kg). Servis butonları –„AÇIK” ve – „KAPALI“ (S5001 ya da S500) değiştirilebilir.
7. Parametre butonunun (S5000) uzun basılı tutulması (>s) sayesinde ayarlanan değer kaydedilecektir.
8. Minimal editörden çıkış sırasında gerilim beslemesinin kapatılması ve açılması gerçekleşir.



NOT

“C” parametre menüsüne (profil seçimi) uygulanan giriş daima „A” parametre menüsünde ayarlı değer üzerine yazılır. Bu nedenle karşıt ağırlık en son ayarlanmalıdır.



UYARI

Kapanma hızının ve sıkışma hızının kapı kitlesine bağlı olarak sınırlandırılabilmesi için bir başka bir sürüş profilin kayda alınmasında mutlaka yeni bir algılama hareketi (S5000 butonu ile çalıştırma) uygulanmalıdır.

12 Röle temasları (Opsiyon)

Opsiyonel röle modülünün röle temasları aşağıdaki kapı konumlarının kumandalarını kullanmak üzere bildirim yapılabilir:

X11 (Pin1 ve Pin3 kapalı)	- Kapı „KAPALI“ pozisyonuna ulaşmıştır.
X12 (Pin1 ve Pin3 kapalı)	- Bir blokaj, fotosel kesintisi veya açma talebi nedeniyle kapı tersine hareket eder.
X13 (Pin1 ve Pin3 kapalı)	- Kapı „AÇIK“ pozisyonuna erişir.

Resim 1’de temaslar aktif olmayan konumda (Pin2 ve Pin3 kapalı) sunulmuştur.



UYARI

Kapı kontrol ünitesi bir emniyet düzeneği değildir. Röle temasları bu nedenle asansörün emniyet devresi için kullanılmamalıdır.

Muhafaza kapağı açık konumdayken kontrol ünitesinde sadece düşük emniyet gerilimi (4V altında gerilimler) mevcut olmalıdır. Yüksek gerilimlerin (maks. 30V AC) röle modülüne bağlantısında bunun için öngörülen koruyucu başlık kullanılmalıdır.

Bu esnada aşağıdakilere dikkat edilmelidir:

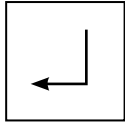
Bağlı bulunan hatlar kullanılan gerilimler için uygun olmalıdır ve buna uygun bir izolasyona (çift veya güçlendirilmiş izolasyon) sahip olmalıdır. 6 ila 7 mm dış çapa sahip kablolar önerilmektedir.

Tekli izole edilen her bir damar başlık içinde kablo kesitlerinden en az 5 mm mesafede olmalıdır ve terminal soketlerine mümkün olduğunda kısa bağlanmalıdır. Hatlar plastik başlık dahilinde çekilmeye karşı emniyete alınmalıdır.

Kablonun etrafına çekilen bir kablo bağı röle kapakçığının oval boşluklarından çekilmesini önleyecektir. (bakınız resim 2) Kablo bağı dış kablo izolasyonunun en az 5 mm koruyucu başlık içinde yer alacağı şekilde takılmalıdır. Motor soketi ve buna ait kablolar gibi kumanda ve bağlantı kablosu yapı elemanları sadece gerilim iletken kabloların ek (ya da takviye) izolasyonu ile temas etmelidir. Röle modülüne farklı şebeke (örn. 4V ve 30V) gerilim bağlanmamalıdır.

13 Terminal modülü veya el terminali ile parametre ayarları

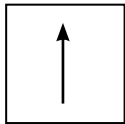
Parametrenin teşhisi ve ayarı için terminal modülü, el terminali veya (Opsiyon) eşit orantıda kullanılabilir. Araçların butonları yada devre yüzeyleri benzer tanımlara ve anlamlara sahiptir.



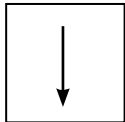
Git kumanda butonu ile bir alt menüye



İptal butonu geri git ile bir üst menüye



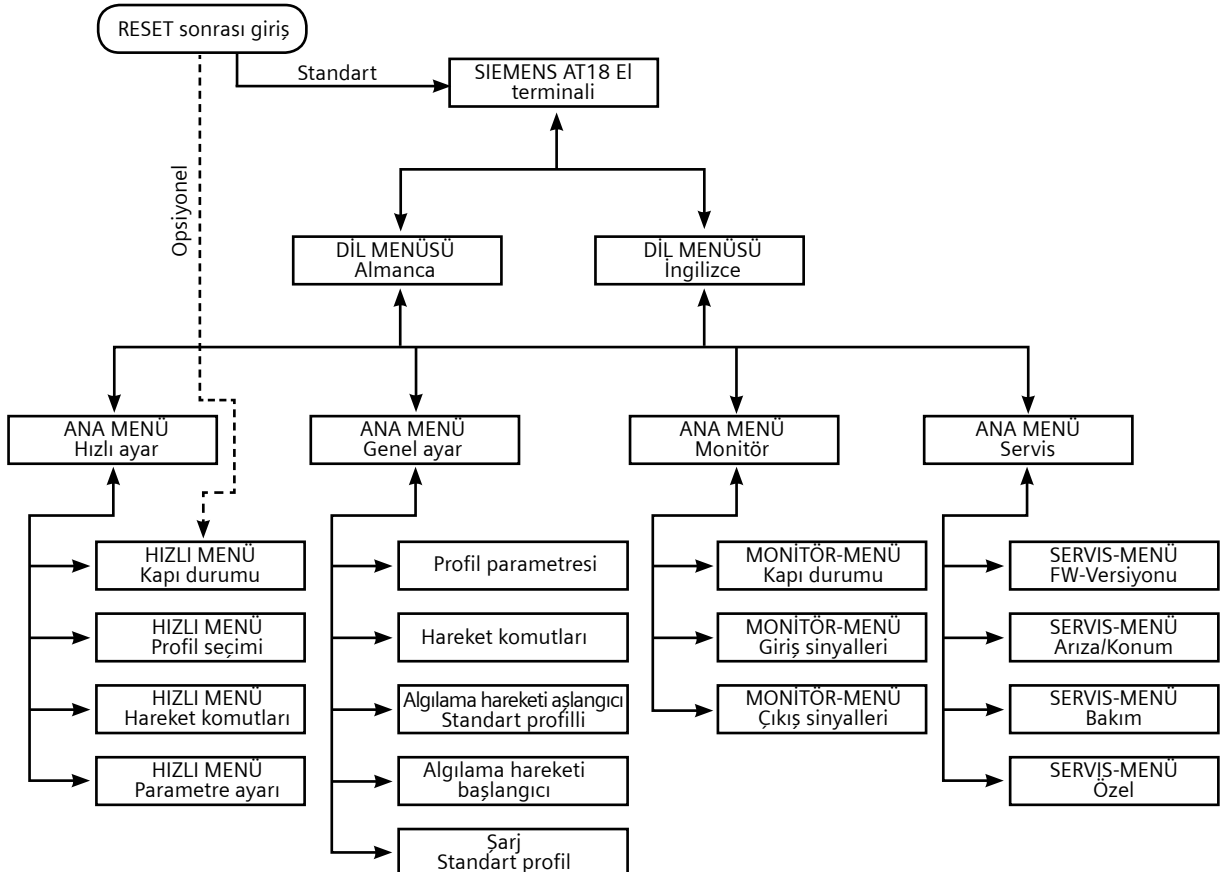
Menü seçim butonu, parametre değerinin yükseltilmesi



Menü seçim butonu, parametre değerinin düşürülmesi

Değiştirilen parametrenin kabul edilmesi daima „KAPALI“ kapı pozisyonunda gerçekleşir.

Service Tool Menüsü:



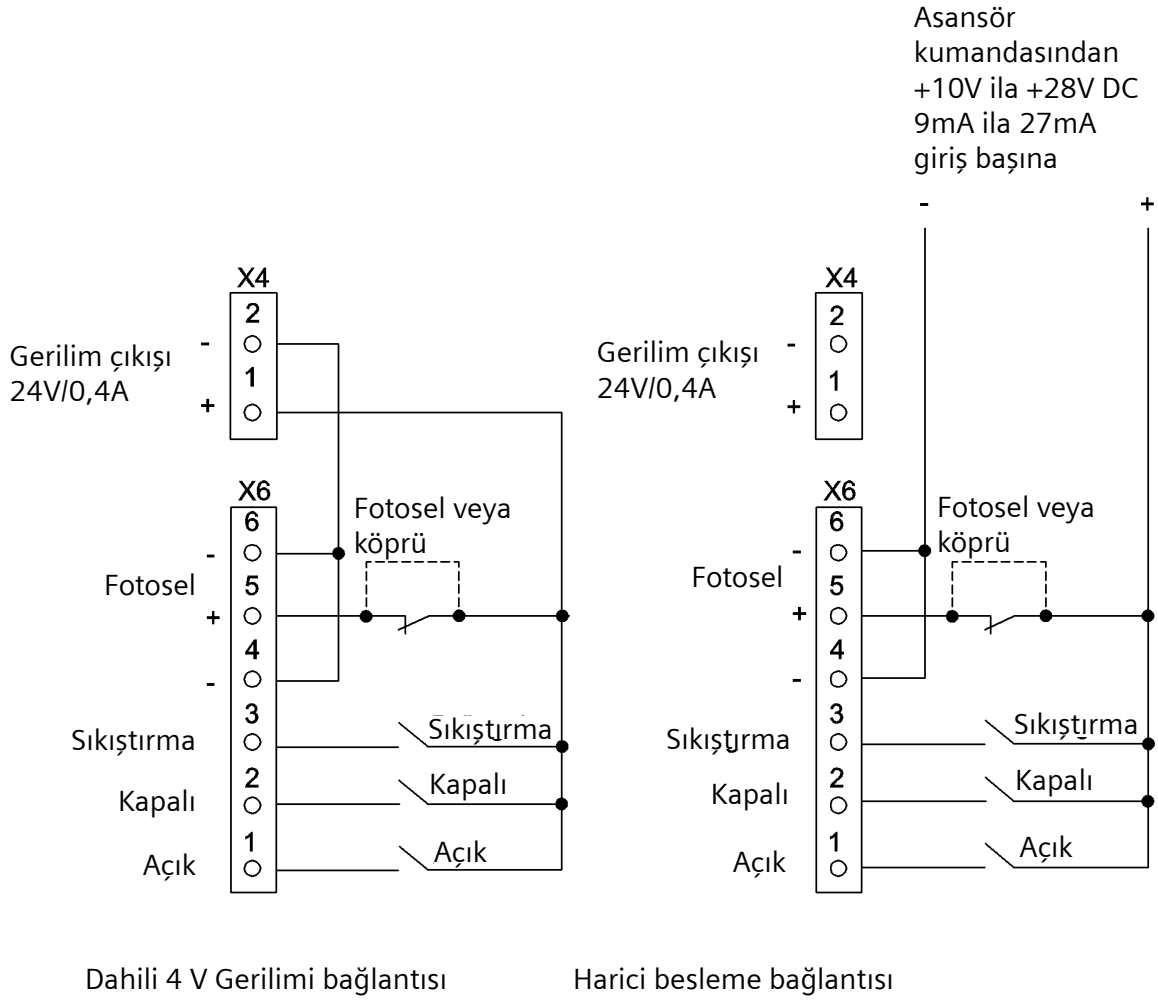
14 Çalışma konumu göstergesi

7-Segment göstergesi (H5000) aşağıdaki işletim konumlarını görüntüler:

Gösterge	Anlamı
0	Fotosel sinyali mevcut (Fotosel kopuk)
1	RAM-, EEPROM- veya CPU-Arızası (Sistem arızası)
2	EEPROM-Arızası
3	Kapatma yolunda arıza
4	Açık durma sürelerinin yüksek motor devir süresinde uzatılması
5	Motor tanımlanmamış
6	Motor kapanma yönünde bloke oluyor
7	Sinyal sensörü arızası
8	Minimal editör çalıştırılacaktır (AÇIK ve Kapalı servis butonuna aynı anda basılır)
9	Motor yüksek akımı
A	Minimal editör (Güç ayarı) aktif
b	Rezerve
c	Açılma sırasında blokaj
C	Minimal editör (Profil ayarı) aktif
d	Kapı kurulum sırasında duruyor (AÇIK ve KAPALI sinyali yok)
E	Motor yüksek gerilimi
F	Motor düşük gerilimi
h	Rezerve
H	Parametre tespiti (Algılama sürüşü)
n	Kapıya yönelik sürtünme değerleri fazla yüksek
L	Akım ölçüm arızası
o	Fonksiyon O.K.
P	Parametre arızası (Algılama hareketinde arıza)
u	Kapı kapalı
U	Maks kapı ölçüsü aşıldı
-	kumanda algılama hareketini bekliyor

* Başka bir motor varyantının kullanımında bu kullanım kılavuzuna göre yeniden devreye alım işlemi uygulanmalıdır.

15 Ekler



Resim 3

Sıkışma = Kapalı ve sıkışma komutu aynı anda devreye girmesi (sadece kapanma yönünde etkin)



NOT

4V gerilim beslemesi X4 yabancı gerilim potansiyeline (örn. Asansör kumandasına) verilemez. PE doğru X4 bağlantısının 2 (Eksi 4V) bağlanması mümkün değildir.

16 Ayar protokolü

Çağrı merkezine başvurduğunuzda lütfen hazırda bulundurun!

Çağrı merkezi: (05 11) 8 77-14 71

Faks: (05 11) 8 77-16 30

	Motor (4V/1,8A, ila 10kg kapı hızı.)		Motor 3 (30V/4A, ila 180kg kapı hızı.)		
Fonksiyon	Ayar alanı	Fabrika ayarı	Ayar alanı	Fabrika ayarı	Ayarlanan değer
Yavaşlama güzergahı açık	0... 100 mm	25 mm	0... 100 mm	30 mm	mm
Rotatif güzergah açık	0... 100 mm	30 mm	0... 100 mm	30 mm	mm
Yavaşlama güzergahı Kapalı	0... 100 mm	20 mm	0... 100 mm	20 mm	mm
Rotatif güzergah Kapalı	0... 100 mm	40 mm	0... 100 mm	40 mm	mm
Max. Hız açık	100... 500 mm/s	500 mm/s	100... 650 mm/s	650mm/s	mm/s
Yavaşlama Hızı Açık	30... 90 mm/s	40 mm/s	30... 90 mm/s	40 mm/s	mm/s
Rotatif hız, Açık	30... 90 mm/s	60 mm/s	30... 90 mm/s	60 mm/s	mm/s
İlk hareket hızı, Açık	30... 90 mm/s	90 mm/s	30... 90 mm/s	90 mm/s	mm/s
Maks. Kapanma hızı	100... 500 mm/s	250 mm/s	100... 500 mm/s	319 mm/s	mm/s
Yavaşlama hızı, Kapalı	30... 90 mm/s	60 mm/s	30... 90 mm/s	60 mm/s	mm/s
Rotatif hız, kapalı	30... 90 mm/s	40 mm/s	30... 90 mm/s	40 mm/s	mm/s
İlk hareket hızı, Kapalı	30... 90 mm/s	90 mm/s	30... 90 mm/s	90 mm/s	mm/s
Sıkıştırma hızı, Kapalı	50... 250 mm/s	150 mm/s	50... 250 mm/s	150 mm/s	mm/s
Hızlanma rampası, AÇIK	300... 850 mm/s ²	850 mm/s ²	300...1400 mm/s ²	1300 mm/s ²	mm/s ²
Frenleme rampası AÇIK	300... 850 mm/s ²	500 mm/s ²	300...1400 mm/s ²	600 mm/s ²	mm/s ²
Ters hareket rampası AÇIK/KAPALI	300... 850 mm/s ²	500 mm/s ²	300...1400 mm/s ²	1200 mm/s ²	mm/s ²
Hızlanma rampası, KAPALI	300... 850 mm/s ²	500 mm/s ²	300...1400 mm/s ²	500 mm/s ²	mm/s ²
Frenleme rampası, KAPALI	300... 850 mm/s ²	500 mm/s ²	300...1400 mm/s ²	500 mm/s ²	mm/s ²
Reversierampe ZU/AUF	300... 850 mm/s ²	850 mm/s ²	300...1400 mm/s ²	850 mm/s ²	mm/s ²
Kalıcı tork (Akım) AÇIK	0... 1,5 A	1 A	0... 2,5 A	1,0 A	A
Kalıcı tork (Akım) KAPALI	0... 1,0 A	1 A	0... 2,5 A	1,0 A	A
Rotatif basınç torku	0... 5,0 A	2,5 A	0... 10 A	3,0 A	A
Statik açılma gücü	70... 120 N	120 N	70... 300 N	300 N	N
Statik kapanma gücü	70... 120 N	120 N	70... 230 N	90 N	N
Rotatif güç statik Kapalı	70... 120 N	120 N	70... 230 N	90 N	N
Sıkıştırma gücü statik Kapalı	70... 120 N	120 N	70... 230 N	90 N	N

Parametre değişimleri daima „KAPALI“ kapı konumunda normal çalışma modunda uygulanmalıdır, ancak bu durumda değerler kontrol ünitesi tarafından hemen alınacaktır.

www.siemens.de/edm

Yetkili kiři

Siemens AG
Electronic Design and Manufacturing
Services (I IS MS EDM)

Am Brabrinke 14
30519 Hannover

Telefon 040/2889-4322
Telefax 0511/877-1630
E-Mail: mike.altenburg@siemens.com
Çađrı merkezi 0511/877-1471

